

Kära kund,

Vi försökte uppnå två mål när vi utvecklade den här produkten. Det första var att producera den bästa gasolkamin på marknaden. Det andra var att producera den mest kostnadseffektiva kaminen. Vi anser att vi har uppnått dessa två mål men vi skulle bli mer än glada om du gav oss dina synpunkter.

Tack för ditt köp av en av produkterna från vårt sortiment. Vi önskar er många trevliga varma timmar.

Med vänliga hälsningar

Ordförande

GARANTI

Manhattan gasolkamin är tillverkad av Universal Innovations. Den är tillverkad av högsta kvalitet och täcks av följande garanti:

DEN HÄR PRODUKTEN HAR 2 ÅRS GARANTI VID KORREKT BRUK

Denna garanti påverkar inte dina lagstadgade rättigheter på något sätt.

SUPPORT Nyköping Sverige
0704 33 09 92 eller på www.i-invest.se

OM DU BEHÖVER NÅGON FORM UTAV HJÄLP, TVEKA INTE ATT KONTAKTA OSS DIREKT PÅ FABRIKEN. TA INTE TILLBAKA VÅRA PRODUKTER TILL BUTIKEN DU KÖPT VARAN PÅ.

BRUKSANVISNING

Läs dessa bruksanvisningar innan du använder apparaten. Vid första tändning, bränn ur kaminen i ett mycket väl ventilerat område i minst 4 timmar för att härda de syntetiska stockarna. (Stockarna avger en lukt vid härdning). Flamfärgen är gul när den slås på för första gången. Apparaten måste installeras och användas enligt gällande bestämmelser. Värmaren ska placeras på en jämn yta. Använd endast i välventilerat utrymme. Minsta rumsstorlek vid användning av denna apparat är 64 kubikmeter med en minimum ventilation på 80 cm kvadratisk område.

Montering av gasolregulator:

Fäst regulatorn på änden av slangen och säkra med slangklämman. Obs! För smidig montering av slang, smörj nippeln med en tvålvatten.

Montering av gasolregulator:

(Se till att området är fritt från brännbart material eller andra brännbara ämnen)

1. Byte och anslutning av gasoltuber måste utföras i en flammfri atmosfär.
2. Fäst regulatorn på den nya gasoltuben. Se till att slangen inte är snodd eller skadad på något sätt.
3. Använd gasoltuber med ett gasinnehåll på 5-11 kg.
4. För att ta bort regulatorn måste du se till att den är avstängd först.

Innan tändning:

1. Kontrollera slangmonteringen. Om slangen är sprucken eller visar tecken på överdrivet slitage eller läckage måste den bytas ut innan värmaren används.
2. Se till att kaminen är placerad med ett minimumsavstånd ovanför och vid sidan av 0,6 meter från brandfarliga material både vertikalt och horisontellt.
3. Se till att glaspanelen är ordentligt stängd.

MANHATTAN

3.4kw Gasolkamin Bruksanvisning



Tillverkad av

Universal Innovations



SE

652

BRUKSANVISNINGAR

För att tända värmaren:

1. Montera AA-typ batteriet i tändningsknappen ("+" uppåt). Se Bild 1. Ta bort batteriet under perioder av icke-användning för att förhindra batteriläckage.
2. Vrid på gastillförseln på gasoltuben reglage.
3. Tryck ned kontrollreglaget och vrid kontrollreglaget till -läge och tryck samtidigt på gnistknappen för att tända lågan, medan du fortsätter att hålla ned kontrollreglaget.
4. Om det inte kommer några gnistor så kontrollera att batteriet är korrekt monterat. Pilotlågan kan ses på höger sida av stockbädden.
5. Om pilotlågan inte tänds, vrid kontrollreglaget till -läge. Vänta en minut och upprepa steg 3. Håll inte ner kontrollreglaget kontinuerligt, eftersom det kan orsaka uppbyggnad av för mycket gas.
6. När pilotlågan är tänd, fortsätt hålla ned styrvredet i minst 10 sekunder tills huvudbrännaren är tänd. Justera lågan med styrvredet mellan hög och låg, efter behov.
7. Om pilotlågan och huvudbrännaren inte hålls tända när reglageknappen släpps, vrid reglageknappen till tändläge och upprepa steg 3 till 4.
8. Detta är endast en pilotinställning

För att stänga av värmaren:

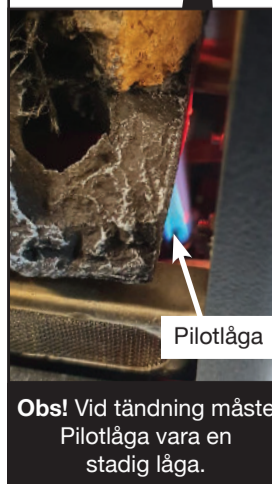
1. Vrid reglageknappen till -läge.
2. Stäng av gastillförseln på gasoltubens ventil efter användning. Obs! Pilotlågan lyser tills regulatorn är avstängd.
3. Koppla bort regulatorn från tuben när kaminen inte används.
4. Kom ihåg att ta bort batteriet under perioder av icke-användning för att förhindra batteriläckage.

Viktigt: Läs igenom hela bruksanvisningen innan du använder den här apparaten. Denna apparat måste installeras i enlighet med gällande bestämmelser. Installation ska utföras av en behörig person.

Varning: Skyddet (glasdörren) på denna apparat är för att förhindra brandrisk eller brännskador och ingen del av den ska tas bort permanent. DET GER INTE FULLT SKYDD FÖR BARN. För fullständigt skydd för barn rekommenderar vi att ett brandskydd enligt BS 8423 ska monteras.



Skruva loss tändningsknappen för att sätta in batteriet 1,5V typ AA



Pilotlåga
Obs! Vid tändning måste Pilotlåga vara en stadig låga.

MONTERINGSANVISNINGAR - I 3 LÄTTA STEG

Om du behöver ytterligare hjälp, tveka inte att kontakta vår support.
Nyköping Sverige: Tel: 0704-33 09 92, Email: info@i-invest.se

1



Testa alla gasanslutningar för läckage med egen läckagespray eller tvålvatten, applicerat med en liten pensel.

Ta bort glaspanelen från den skyddande kartongförpackningen (placerad under värmaren) och placera stockarna på plats enligt bilden ovan. Ta bort pappersinsatsen.

2



Montera glaspanelen på plats enligt bilden. Fäst på plats med fixturer enligt bilden.

3



Montera bakdörren på fästena enligt ovan.

OBS: När gasolregulatorn ansluts till tuben, se till att regulatorn är i av-läge.

För att montera batteriet, skruva loss tändningsknappen och placera batteriet inuti huset. Sätt tillbaka tändningsknappen ordentligt. (placera batteriet med "+" uppåt)

Lukt vid första användningen är normal. Bränn ur enheten på högsta inställning i ett mycket välventilerat område i 4 timmar för att härda de syntetiska stockarna.

TEKNISK & SERVICEINFORMATION

Teknisk information och serviceinformation:

Denna apparat är endast avsedd för inomhusbruk, med användning av gasol vid ett tryck på 30 millibar och måste servas av en kvalificerad, behörig registrerad gastekniker enligt instruktionerna som ingår. Läs noggrant igenom all medföljande dokumentation.

Tekniska specifikationer:

Total höjd: cirka 680 millimeter

Total bredd: cirka 375 millimeter

Värmeeft: 3.4kW (Brutto)

Gasolförbrukning: 245g gram per timme vid maximal effekt

Gaskategori: I3B/P (30)

Gastyp och tryck: Propan, 30mbar.

Injektorstorlek: 0,9 mm

Storlek gasoltub: Max 11kg. 2012, PC5, PK5, P6 och P11

Slang: Längd 40cm LPG-slang kompatibel med EN 16436-1

Länder inkluderade: SE

Denna produkt har 2 års garanti vid korrekt användning. Denna garanti påverkar inte dina lagstadgade rättigheter. För service, kontakta din lokala gasleverantör. Service ska utföras av en kvalificerad, behörig, registrerad servicetekniker innan början av varje värmesäsong.

För hjälp med den här produkten och vårt produktsortiment, se vår webbplats www.i-invest.se eller kontakta vår support direkt på vår hjälplinje 0704-33 09 92.

Hjälplinjens öppettider är 13-16 måndag till torsdag.

Vårt huvudkontor: i-Invest AB, Stockvägen 4,
61175 Enstaberga, Sverige

CE 2797/22

SÄKERHETSINSTRUKTIONER

OBS: Använd inte kaminen i höghus, källare, badrum eller sovrums.

OBS: Använd inte annan gas än gasol.

OBS: Rengör inte värmaren förrän den är helt avsväljad.

OBS: Använd inte öppen låga för att upptäcka gasläckage.

OBS: Tillåt inte barn eller husdjur att leka i närheten av kaminen

OBS: Vrid inte gasslangen.

OBS: Vidrör inte glaspanelen, främre delen eller sidorna när kaminen är igång. Tillåt enheten att svalna en timme innan beröring av främre delen eller sidorna.

OBS: Använd inte kaminen i fritidsfordon som husvagnar eller husbilar.

OBS: Ställ inte kaminen nära väggar, möbler, gardiner, sängkläder eller andra lättantändliga material då detta resulterar i brandrisk. Om gasläckage uppstår, dvs om du känner lukt av gas, stäng av gastillförseln på gasoltuben. Koppla bort tuben, ställ den utomhus och kontakta en behörig servicetekniker.

Varning:

Försök aldrig tända enheten om slangen är lös eller skadad på något sätt. Försök aldrig att tända enheten om du har anledning att tro att enheten kan läcka gas. Vid gasläckage, stäng av gastillförseln på gasoltuben och låt enheten kontrolleras av en behörig person i enlighet med anvisningarna som bifogats. Vi rekommenderar service i början av varje värmesäsong. Om du behöver byta gasoltub, se till att gastillförseln är avstängd på gasoltuben och att det inte finns några antändningskällor i närheten innan du fortsätter.

OBS: Placera alltid värmaren på en plan, jämn och fast yta.

OBS: Gör läckagetest på apparaten efter långa perioder av förvaring.

OBS: Vänta i 3 minuter före återantändning om lågan släcks under användning.

OBS: Se till att alla öppna lågor är släckta innan en ny gasoltub monteras.

OBS: Förvara gasoltuben utomhus, över marknivå och i en säker miljö.

OBS: Se till att gastillförseln på gasoltuben är avstängd efter användning.

OBS: Se till att service av enheten utförs av en behörig person i enlighet med anvisningarna som bifogats.

OBS: Låt enheten svalna av en timme efter användning innan du rör sidorna eller den främre delen.

OBS: Följ alltid säkerhetsinstruktionerna som följer med gasoltuben.

OBS: Håll enheten väl borta från glasdörrar och fönster så att ingen möjlighet till värmeuppbbyggnad och skada uppstår.

OBS: Serva en gång om året eller efter långa perioder av icke-användning.

OBS: Se till att det inte finns någon blockering av luftflödet. Sot och dålig bränning kan till exempel orsakas av smuts, insekter, spindelväv som blockerar luftflödet till/i brännaren.

Rengöring:

Slipmedel ska inte användas. Rengör enheten med en fuktig trasa när den har svalnat helt.

Gasoltuber:

Denna enhet är konstruerad för användning med en 11 kg.

Ta inte tillbaka våra produkter till butiken du köpt varan på.
Kontakta vår webbplats www.i-invest.se eller vår support för hjälp.
Hjälplinjetid: 13-16 måndag till torsdag. Tel: 0704-33 09 92.